

1 Найдите значение выражения $\left(\frac{11}{30} - \frac{17}{36}\right) : \frac{19}{45}$.

2 Найдите значение выражения $\frac{(9^{-4})^2}{9^{-10}}$.

3 В выборах участвовали два кандидата. Голоса избирателей распределились между ними в отношении 3:2. Сколько процентов голосов получил проигравший?

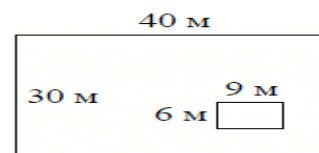
4 Зная длину своего шага, человек может приблизительно подсчитать пройденное им расстояние s по формуле $s = nl$, где n — число шагов, l — длина шага. Какое расстояние прошёл человек, если $l = 50$ см, $n = 1400$? Ответ выразите в километрах.

5 Найдите значение выражения $\log_3 40,5 + \log_3 6$.

6 На день рождения полагается дарить букет из нечётного числа цветов. Хризантемы стоят 50 рублей за штуку. У Вани есть 500 рублей. Из какого наибольшего числа хризантем он может купить букет Маше на день рождения?

7 Найдите корень уравнения $\left(\frac{1}{4}\right)^{4x-10} = \frac{1}{16}$.

8 Дачный участок имеет форму прямоугольника, стороны которого равны 40 м и 30 м. Размеры дома, расположенного на участке и также имеющего форму прямоугольника, — 9 м × 6 м. Найдите площадь оставшейся части участка. Ответ дайте в квадратных метрах.



9 Установите соответствие между величинами и их возможными значениями: к каждому элементу первого столбца подберите соответствующий элемент из второго столбца.

ВЕЛИЧИНЫ	ВОЗМОЖНЫЕ ЗНАЧЕНИЯ
А) площадь балкона в доме	1) 300 кв. мм
Б) площадь тарелки	2) 3 кв. м
В) площадь Ладожского озера	3) 17,6 тыс. кв. км
Г) площадь одной стороны монеты	4) 600 кв. см

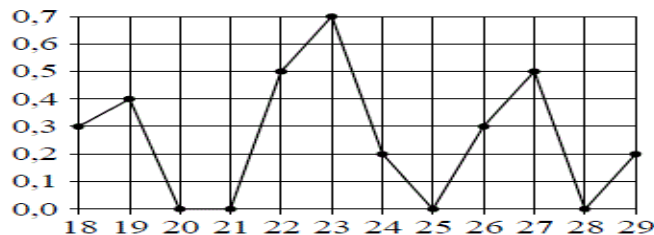
В таблице под каждой буквой, соответствующей величине, укажите номер её возможного значения.

Ответ:

А	Б	В	Г

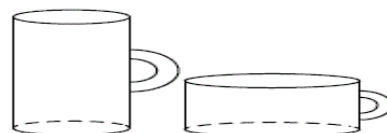
10 В сборнике билетов по физике всего 40 билетов, в 6 из них встречается вопрос по теме «Термодинамика». Найдите вероятность того, что в случайно выбранном на экзамене билете школьнику достанется вопрос по теме «Термодинамика».

11 На рисунке жирными точками показано суточное количество осадков, выпадавших в Якутске с 18 по 29 октября 1986 года. По горизонтали указываются числа месяца, по вертикали — количество осадков, выпавших в соответствующий день, в миллиметрах. Для наглядности жирные точки на рисунке соединены линиями. Определите по рисунку, какое максимальное количество осадков в сутки выпадало за данный период. Ответ дайте в миллиметрах.

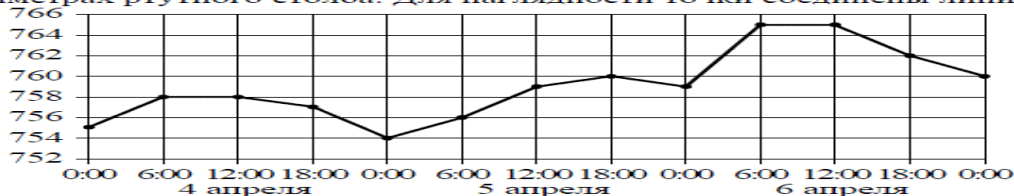


12 Для того чтобы связать свитер, хозяйке нужно 600 граммов шерстяной пряжи синего цвета. Можно купить синюю пряжу по цене 60 рублей за 100 граммов, а можно купить неокрашенную пряжу по цене 50 рублей за 100 граммов и окрасить её. Один пакетик краски стоит 40 рублей и рассчитан на окраску 300 граммов пряжи. Какой вариант покупки дешевле? В ответе напишите, сколько рублей будет стоить эта покупка.

- 13 Даны две кружки цилиндрической формы. Первая кружка вдвое выше второй, а вторая в четыре раза шире первой. Во сколько раз объём второй кружки больше объёма первой?



- 14 На рисунке точками изображено атмосферное давление в городе N на протяжении трёх суток с 4 по 6 апреля 2013 года. в течение суток давление измеряется 4 раза: ночью (00:00), утром (06:00), днём (12:00) и вечером (18:00). По горизонтали указывается время суток и дата, по вертикали — давление в миллиметрах ртутного столба. Для наглядности точки соединены линиями.



Пользуясь рисунком, поставьте в соответствие каждому из указанных периодов времени характеристику давления в городе N в течение этого периода.

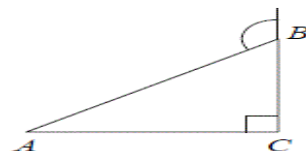
- | ПЕРИОДЫ ВРЕМЕНИ | ХАРАКТЕРИСТИКИ ДАВЛЕНИЯ |
|-------------------------------------|-------------------------------------|
| А) ночь 4 апреля (с 0 до 6 часов) | 1) наибольший рост давления |
| Б) день 5 апреля (с 12 до 18 часов) | 2) давление достигло 758 мм рт. ст. |
| В) ночь 6 апреля (с 0 до 6 часов) | 3) давление не менялось |
| Г) утро 6 апреля (с 6 до 12 часов) | 4) наименьший рост давления |

В таблице под каждой буквой укажите соответствующий номер.

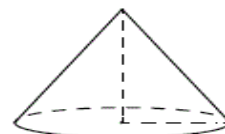
Ответ:

А	Б	В	Г

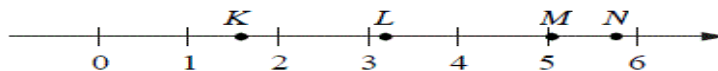
- 15 В треугольнике ABC угол C равен 90° , $AB=12$. Внешний угол при вершине B равен 120° . Найдите BC .



- 16 Объём конуса равен 25л, а его высота равна 3. Найдите радиус основания конуса.



- 17 На координатной прямой отмечены точки K, L, M и N .



Установите соответствие между указанными точками и числами из правого столбца, которые им соответствуют.

- | ТОЧКИ | ЧИСЛА |
|--------|-------------------------------|
| А) K | 1) $\sqrt{11} + \sqrt{3}$ |
| Б) L | 2) $\sqrt{11} \cdot \sqrt{3}$ |
| В) M | 3) $\sqrt{11} - \sqrt{3}$ |
| Г) N | 4) $(\sqrt{3})^3 - 2$ |

Впишите в приведённую в ответе таблицу под каждой буквой соответствующую цифру.

Ответ:

А	Б	В	Г

- 18 Среди тех, кто зарегистрирован в «ВКонтакте», есть школьники из Минска. Среди школьников из Минска есть те, кто зарегистрирован в «Одноклассниках». Выберите утверждения, которые следуют из приведённых данных.

- Все школьники Минска зарегистрированы либо в «ВКонтакте», либо в «Одноклассниках».
- В «Одноклассниках» зарегистрированы те школьники из Минска, которые не зарегистрированы в «ВКонтакте».
- Среди школьников Минска есть те, кто зарегистрирован в «ВКонтакте».
- Хотя бы один из пользователей «Одноклассников» является школьником из Минска.

В ответе запишите номера выбранных утверждений без пробелов, запятых и других дополнительных символов.

- 19 Цифры четырёхзначного числа, кратного 5, записали в обратном порядке и получили второе четырёхзначное число. Затем из первого числа вычли второе и получили 2457. Приведите пример такого числа.

