

05.02.16 год решить тест в тетрадях для консультаций

1 Найдите значение выражения $\left(1\frac{5}{6} + \frac{3}{5}\right) \cdot 24$.

2 Найдите произведение чисел $7 \cdot 10^5$ и $1,3 \cdot 10^{-7}$.

3 14 выпускников школы собираются учиться в технических вузах. Они составляют 28% от числа всех выпускников. Сколько в школе выпускников?

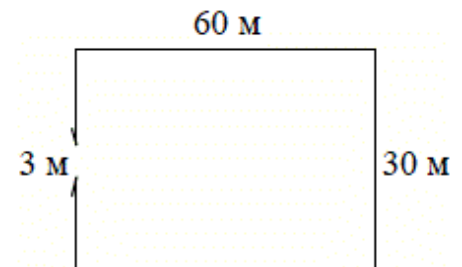
4 Длина медианы m_c , проведённой к стороне c треугольника со сторонами a , b и c , вычисляется по формуле $m_c = \frac{\sqrt{2a^2 + 2b^2 - c^2}}{2}$. Треугольник имеет стороны 5, 9 и 10. Найдите длину медианы, проведённой к стороне длины 9.

5 Найдите значение выражения $\log_3 40,5 + \log_3 6$.

6 Таксист за месяц проехал 9000 км. Цена бензина 30 рублей за литр. Средний расход бензина на 100 км составляет 8 литров. Сколько рублей потратил таксист на бензин за этот месяц?

7 Найдите корень уравнения $2^{1-4x} = 32$.

8 Участок земли имеет прямоугольную форму. Стороны прямоугольника 30 м и 60 м. Найдите длину забора (в метрах), которым нужно огородить участок, если в заборе нужно предусмотреть ворота шириной 3 м.



9 Установите соответствие между величинами и их возможными значениями: к каждому элементу первого столбца подберите соответствующий элемент из второго столбца.

ВЕЛИЧИНЫ	ВОЗМОЖНЫЕ ЗНАЧЕНИЯ
А) масса футбольного мяча	1) 8 кг
Б) масса дождевой капли	2) 2,8 т
В) масса взрослого бегемота	3) 20 мг
Г) масса телевизора	4) 750 г

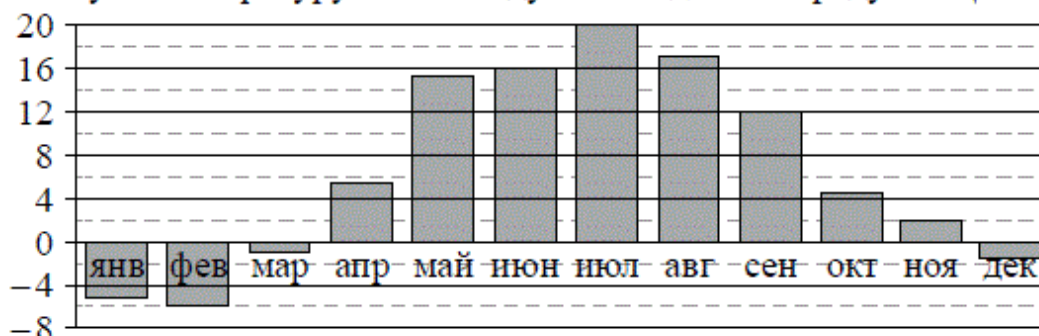
В таблице под каждой буквой, соответствующей величине, укажите номер её возможного значения.

Ответ:

А	Б	В	Г

- 10** В чемпионате по гимнастике участвуют 64 спортсменки: 20 из Японии, 28 из Китая, остальные — из Кореи. Порядок, в котором выступают гимнастки, определяется жребием. Найдите вероятность того, что спортсменка, выступающая первой, окажется из Кореи.

- 11** На диаграмме показана среднемесячная температура воздуха в Минске за каждый месяц 2003 года. По горизонтали указываются месяцы, по вертикали — температура в градусах Цельсия. Определите по диаграмме наибольшую среднемесячную температуру в 2003 году. Ответ дайте в градусах Цельсия.



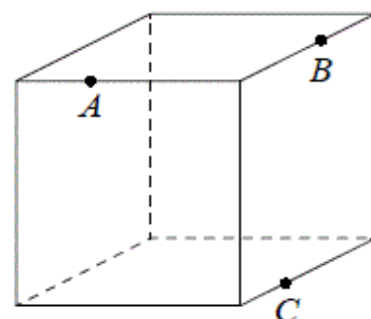
- 12** В городском парке имеется пять аттракционов: карусель, колесо обозрения, автодром, «Ромашка» и «Весёлый тир». В кассах продаётся шесть видов билетов, каждый из которых позволяет посетить один или два аттракциона. Сведения о стоимости билетов представлены в таблице.

Вид билета	Набор аттракционов	Стоимость (руб.)
1	Колесо обозрения, «Весёлый тир»	500
2	«Ромашка», карусель	350
3	Карусель, колесо обозрения	150
4	Автодром, «Весёлый тир»	500
5	«Ромашка»	250
6	Автодром, «Ромашка»	450

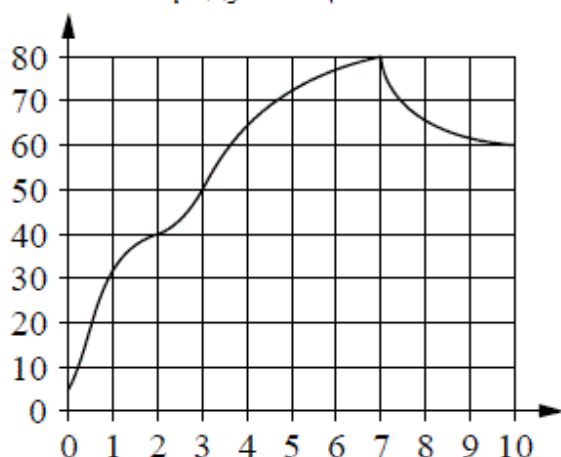
Андрей хочет посетить все пять аттракционов, но имеет в наличии только 900 рублей. Какие виды билетов он должен купить?

В ответе укажите номера, соответствующие видам билетов, без пробелов, запятых и других дополнительных символов.

- 13** Плоскость, проходящая через три точки A , B и C , разбивает куб на два многогранника. Сколько вершин у многогранника, у которого больше граней?



- 14 На графике изображена зависимость температуры от времени в процессе разогрева двигателя легкового автомобиля. На горизонтальной оси отмечено время в минутах, прошедшее с момента запуска двигателя, на вертикальной оси — температура двигателя в градусах Цельсия.



Пользуясь графиком, поставьте в соответствие каждому интервалу времени характеристику температуры.

ИНТЕРВАЛЫ ВРЕМЕНИ

- А) 0–1 мин.
- Б) 3–4 мин.
- В) 5–6 мин.
- Г) 7–8 мин.

ХАРАКТЕРИСТИКИ

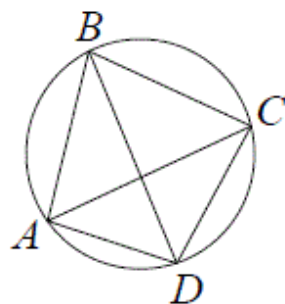
- 1) температура росла и на этом интервале достигла 60°C
- 2) температура росла и её прирост составил менее 10°C
- 3) температура росла быстрее всего
- 4) температура падала быстрее всего

В таблице под каждой буквой укажите соответствующий номер.

Ответ:

А	Б	В	Г

- 15 Четырёхугольник $ABCD$ вписан в окружность. Угол ABC равен 70° , угол CAD равен 49° . Найдите угол ABD . Ответ дайте в градусах.



- 16 Даны два шара с радиусами 8 и 4. Во сколько раз площадь поверхности первого шара больше площади поверхности второго?

- 17 Каждому из четырёх неравенств в левом столбце соответствует одно из решений из правого столбца. Установите соответствие между неравенствами и множествами их решений.

НЕРАВЕНСТВА	РЕШЕНИЯ
А) $2^{-x+1} < 0,5$	1) $(4; +\infty)$
Б) $\frac{(x-5)^2}{x-4} < 0$	2) $(2; 4)$
В) $\log_4 x > 1$	3) $(2; +\infty)$
Г) $(x-4)(x-2) < 0$	4) $(-\infty; 4)$

Впишите в приведённую в ответе таблицу под каждой буквой соответствующую цифру.

Ответ:

А	Б	В	Г

- 18 В классе учится 30 человек, из них 20 человек посещают кружок по истории, а 16 человек — кружок по математике. Выберите утверждения, которые следуют из приведённых данных.

В этом классе

- 1) найдутся хотя бы два человека, которые посещают оба кружка
- 2) если ученик не ходит на кружок по истории, то он обязательно ходит на кружок по математике
- 3) нет ученика, который не посещает ни кружок по истории, ни кружок по математике
- 4) не найдётся 17 человек, которые посещают оба кружка

В ответе запишите номера выбранных утверждений без пробелов, запятых и других дополнительных символов.

- 19 Приведите пример трёхзначного натурального числа большего 400, которое при делении на 6 и на 5 даёт равные ненулевые остатки и первая слева цифра которого является средним арифметическим двух других цифр. В ответе укажите ровно одно такое число.

- 20 В обменном пункте можно совершить одну из двух операций:

- 1) за 3 золотых монеты получить 4 серебряных и одну медную;
- 2) за 7 серебряных монет получить 4 золотых и одну медную.

У Николы были только серебряные монеты. После посещения обменного пункта серебряных монет у него стало меньше, золотых не появилось, зато появилось 42 медных. На сколько уменьшилось количество серебряных монет у Николы?